



Environmentální Profil

DS Smith Packaging Czech Republic, s.r.o. za rok 2019



Představení firmy

V současné době DS Smith Packaging Czech Republic, s.r.o. představuje 5 závodů v České republice. Výrobní závody pro vlnité lepenky jsou dva, Jílové a Boletice, ostatní jsou zpracovatelské. Společnost se zabývá výrobou a zpracováním vlnité lepenky vlnou B, C, E, R, F, BC, BR, ER s možnostmi ofsetového tisku, flexotisku, sítotisku včetně lakování disperzním i UV lakem. Dnes má společnost cca 548 zaměstnanců.

Ve společnosti jsou zavedeny a realizovány standardy integrovaného systému managementu (ISM) kvality, environmentu a BOZP. Určení hranic IMS, aplikovatelnost IMS a vymezení jeho rozdělení z hlediska územního, Organizační struktury, předpisů, výrobků a procesů. Při určování rozsahu se zvažují externí a interní aspekty, požadavky relevantních zainteresovaných stran, produkty a služby.

Hranice ISM tvoří areály jednotlivých závodů společnosti DS Smith Packaging CR a všechny útvary definované organizační strukturou. Systém managementu environmentu (EMS) je realizován pouze pro HQ, závod Jílové a závod Boletice (ČSN EN ISO 14001:2016).

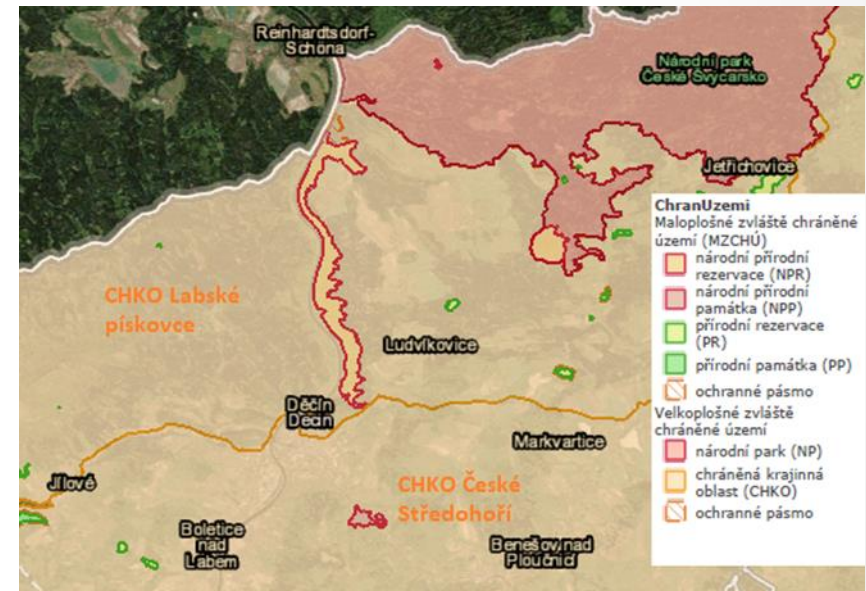
Rozsah EMS z hlediska územního

HQ

HQ se nachází v katastrálním území Boletice nad Labem a přímo sousedí se závodem Boletice. Územní hranice HQ je na výřezu mapy zvýrazněna červeně a je zároveň hranicí rozsahu EMS (obr. 1). Situace vzhledem k zvláště chráněným územím je patrná z mapy (obr. 2).



Obr. 1 umístění HQ

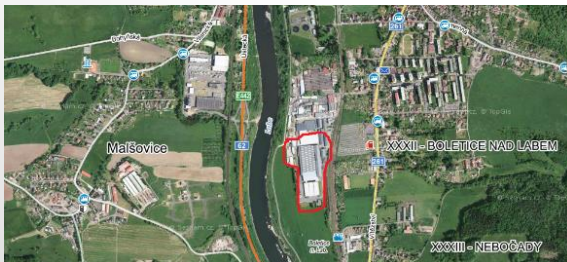


Obr. 2 zvláště chráněná území zdroj: AOPK

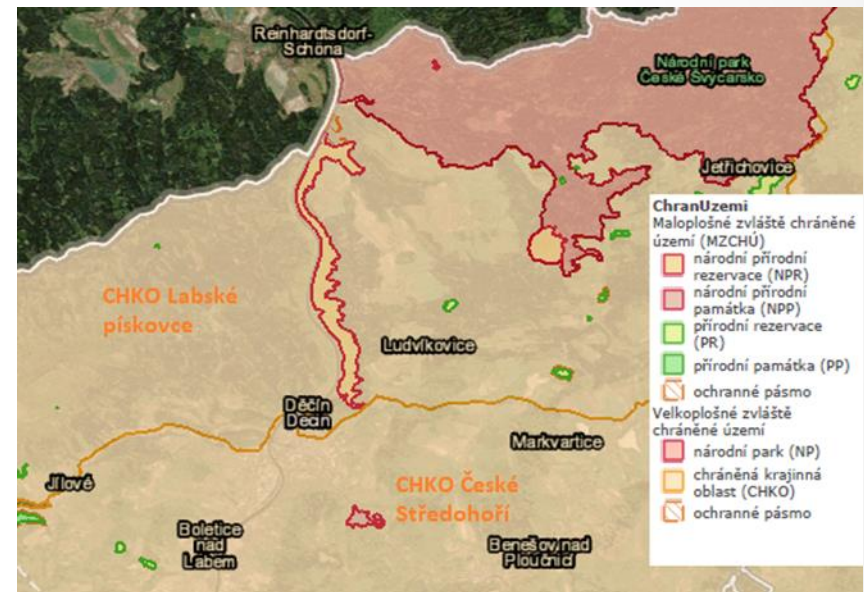
Rozsah EMS z hlediska územního

Závod Boletice

Závod Boletice se nachází v katastrálním území Boletice nad Labem v průmyslové zóně. Nejzazší hranice areálu je vzdálena cca 75m od významného vodního toku Labe. Závod se nachází v CHKO České Středohoří. Situace vzhledem k zvláště chráněným územím je patrná z mapy (obr. 4). Hranice areálu závodu Boletice je na mapě zvýrazněna červeně a je zároveň hranicí rozsahu EMS. (obr. 3).



Obr. 3 umístění závodu Boletice



Obr. 4 zvláště chráněná území zdroj: AOPK

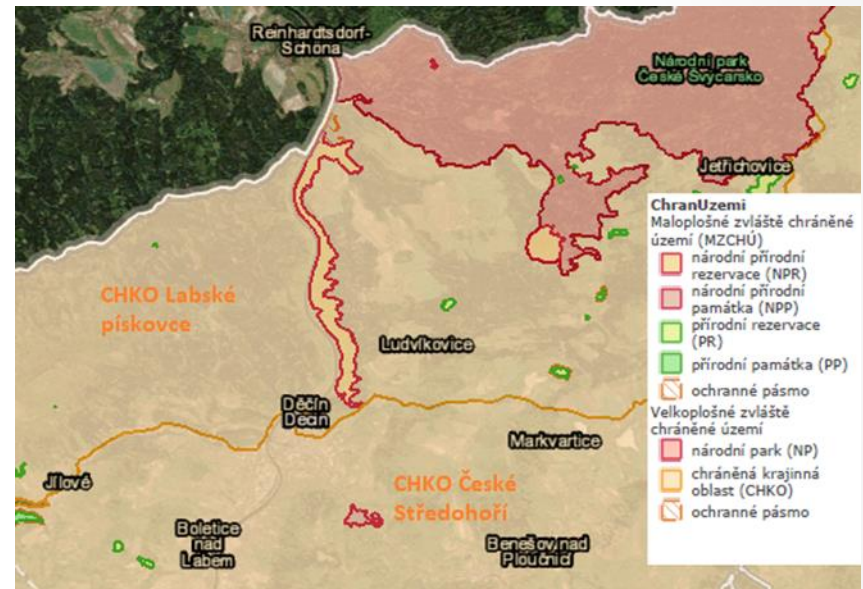
Rozsah EMS z hlediska územního

Závod Jílové

Závod Jílové se nachází v katastrálním území Martiněves u Děčína. Areál závodu dělí místní komunikace a Jílovský potok. Územní hranice závodu Jílové je na mapě zvýrazněna červeně a je zároveň hranicí rozsahu EMS (obr. 5). Závod Jílové se nachází celou plochou v ptačí oblasti - Labské pískovce a vzdálen je cca 484 m od evropsky významné lokality - Jílové u Děčína-škola (soustava NATURA 2000). Umístění vzhledem k zvláště chráněným územím ČR je patrné z mapy (obr. 6).



Obr. 5 umístění závodu Jílové



Obr. 6 zvláště chráněná území zdroj: AOPK

Kritéria environmentálního profilu

Úvod

Environmentální profil je hodnocen pro závody Jílové a Boletice.

Všechny číselné hodnoty jednotlivých kritérií a ukazatelů vývoje Environmentálního profilu byly vztaženy na jednotku prodané produkce vyjádřené v tisících metrech čtverečních. Uvedeny jsou Meziroční rozdíly sledovaných kritérií a ukazatelů, vyjádřené v procentech.

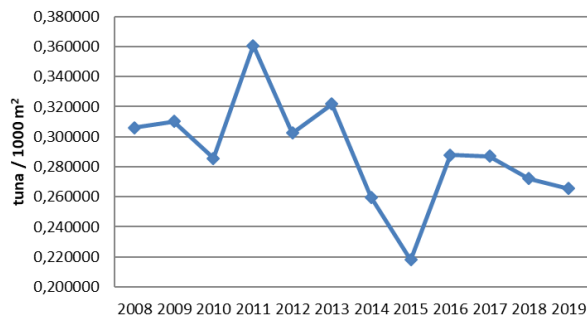
Hodnoty produkce: Boletice = 106 117 tis m²
Jílové = 29 006 tis m²

Kritéria environmentálního profilu závod Jílové

Spotřeba základních surovin a materiálů

| druh materiálu/suroviny | (vztaženo na 1 tisíc m ² produkce) | | | | | | rozdíl (%) 2018/2019 |
|--------------------------------|---|---------|---------|---------|---------|---------|-------------------------|
| | 2014 | 2015 | 2016 | 2017 | 2018 | 2019 | |
| spotřeba papíru v rolích | 0,26 | 0,22 | 0,29 | 0,29 | 0,27 | 0,27 | -2 |
| spotřeba papíru v arších (NSL) | 0,23 | 0,20 | 0,25 | 0,28 | 0,25 | 0,24 | -3 |
| tiskařské barvy / laky | 4,8E-03 | 5,0E-03 | 5,0E-03 | 4,2E-03 | 5,0E-03 | 5,0E-03 | 0 |
| lepidla škrobová | 0,008 | 0,007 | 0,008 | 0,006 | 0,006 | 0,006 | 0 |
| kaširovací lepidlo | | | | 0,020 | 0,020 | 0,024 | 20 |

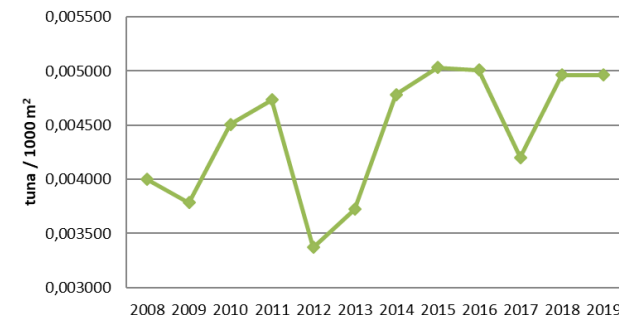
spotřeba papíru v rolích



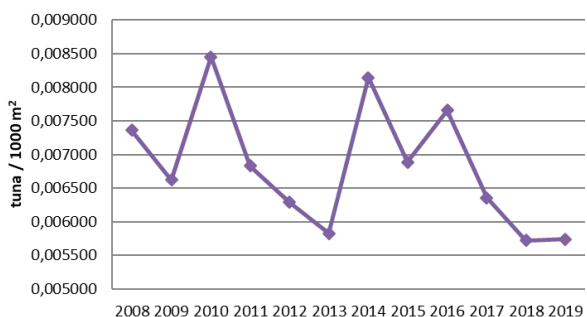
spotřeba papíru v arších (NSL)



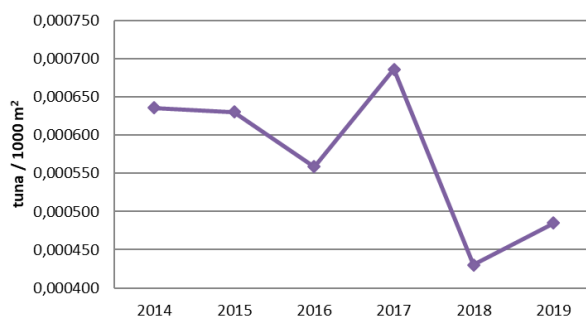
tiskařské barvy / laky



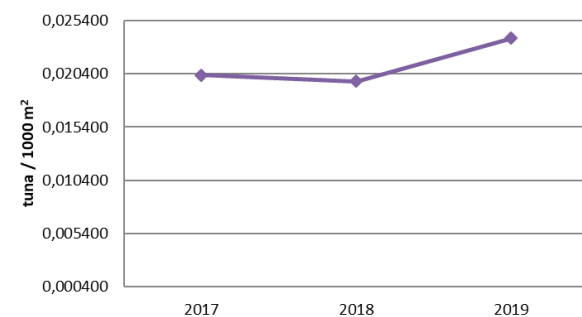
lepidla škrobová



disperzní lepidla



kaširovací lepidlo

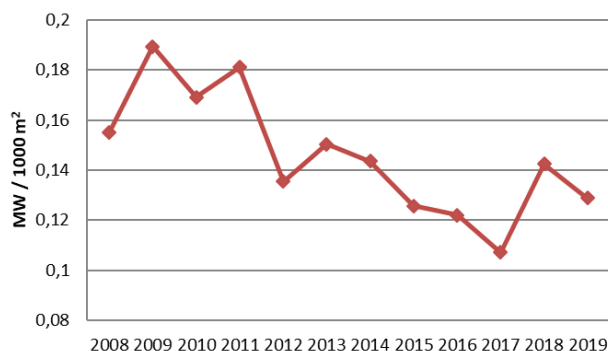


Kritéria environmentálního profilu závod Jílové

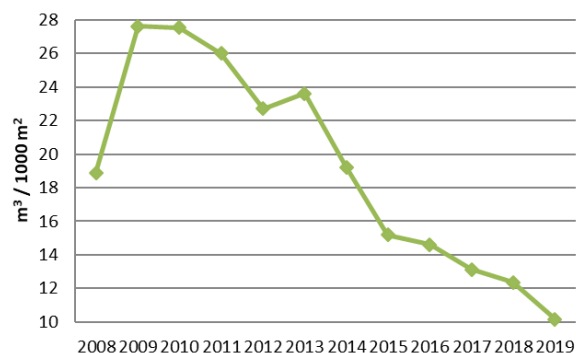
Spotřeba elektrické energie, z.plynu a vody

| druh | (vztaženo na 1 tisíc m ² produkce) | | | | | | |
|--------------------|---|-------|-------|-------|-------|-------|-------------------------|
| | 2014 | 2015 | 2016 | 2017 | 2018 | 2019 | rozdíl (%) 2018/2019 |
| elektrická energie | 0,143 | 0,126 | 0,122 | 0,107 | 0,143 | 0,129 | -10 |
| zemní plyn | 19,21 | 15,19 | 14,62 | 13,11 | 12,36 | 10,16 | -18 |
| voda | 0,30 | 0,25 | 0,23 | 0,18 | 0,19 | 0,18 | -5 |

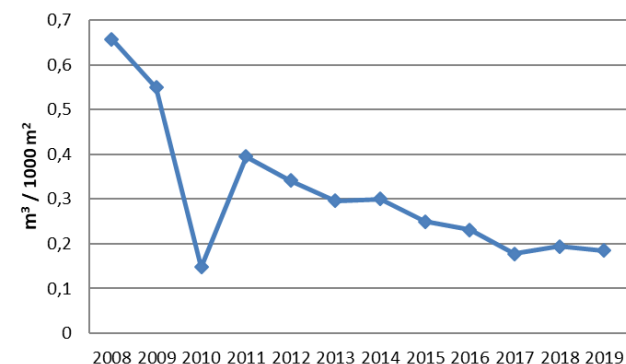
elektrická energie



zemní plyn



voda



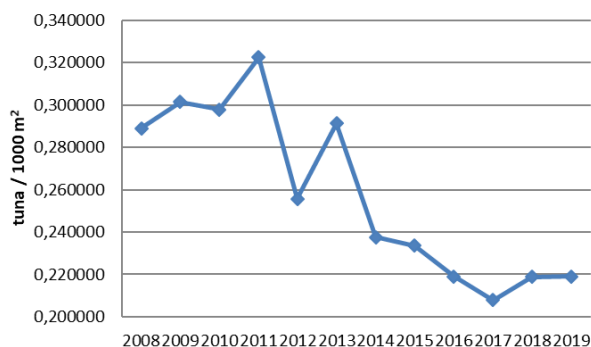
**Všechny číselné hodnoty jednotlivých kritérií a ukazatelů vývoje environmentálního profilu byly vztaženy na jednotku prodané produkce vyjádřené v tisících metrech čtverečních. Uvedeny jsou meziroční rozdíly sledovaných kritérií a ukazatelů vyjádřené v %*

Kritéria environmentálního profilu závod Jílové

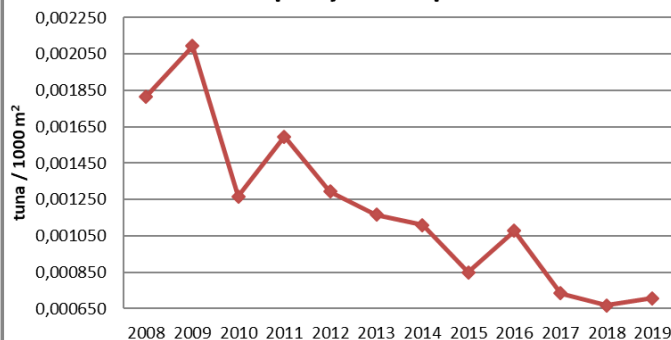
Produkce odpadů

| produkce odpadů | (vztaženo na 1 tisíc m ² produkce) | | | | | | rozdíl (%) 2018/2019 |
|-------------------|---|-------|-------|-------|-------|-------|-------------------------|
| | 2014 | 2015 | 2016 | 2017 | 2018 | 2019 | |
| odpady ostatní | 0,238 | 0,234 | 0,219 | 0,208 | 0,219 | 0,219 | 0 |
| odpady nebezpečné | 0,001 | 0,001 | 0,001 | 0,001 | 0,001 | 0,001 | 6 |
| celkem | 0,239 | 0,234 | 0,220 | 0,208 | 0,220 | 0,220 | 0 |

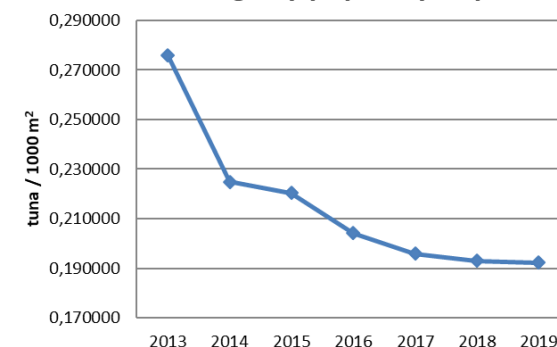
odpady ostatní



odpady nebezpečné



technologický papírový odpad



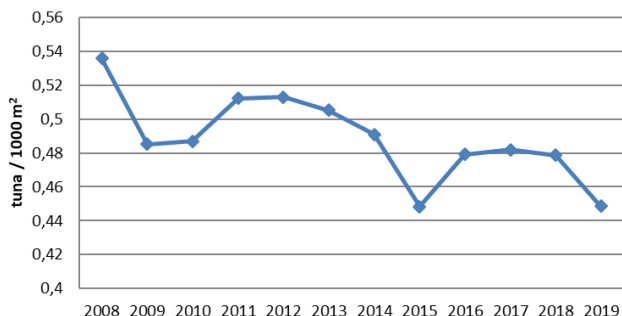
*Všechny číselné hodnoty jednotlivých kritérií a ukazatelů vývoje environmentálního profilu byly vztaženy na jednotku prodané produkce vyjádřené v tisících metrech čtverečních. Uvedeny jsou meziroční rozdíly sledovaných kritérií a ukazatelů vyjádřené v %

Kritéria environmentálního profilu závod Boletice

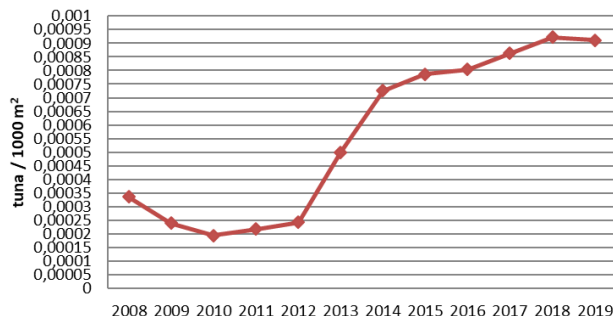
Spotřeba základních surovin a materiálů

| druh materiálu/suroviny | (vztaženo na 1 tisíc m ² produkce) | | | | | | rozdíl (%) 2018/2019 |
|--------------------------|---|---------|---------|---------|---------|---------|-------------------------|
| | 2014 | 2015 | 2016 | 2017 | 2018 | 2019 | |
| spotřeba papíru v rolích | 0,49 | 0,45 | 0,48 | 0,48 | 0,48 | 0,45 | -6 |
| tiskařské barvy / laky | 7,3E-04 | 7,9E-04 | 8,0E-04 | 8,6E-04 | 9,2E-04 | 9,1E-04 | -1 |
| lepidla škrobová | 0,01 | 0,01 | 0,01 | 0,01 | 0,01 | 0,01 | 3 |
| lepidla disperzní | 1,6E-04 | 2,2E-04 | 2,3E-04 | 1,9E-04 | 1,9E-04 | 2,0E-04 | 5 |

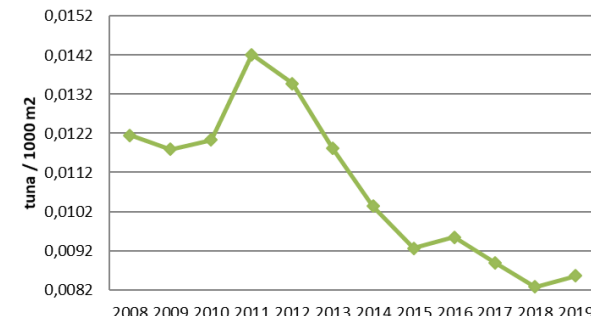
spotřeba papíru v rolích



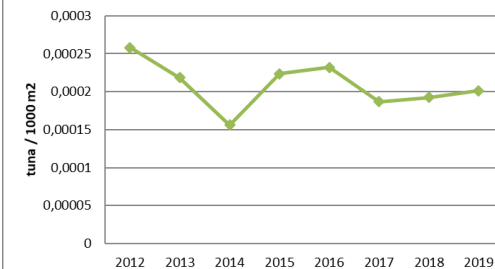
tiskařské barvy / laky



lepidla škrobová



disperzní lepidla



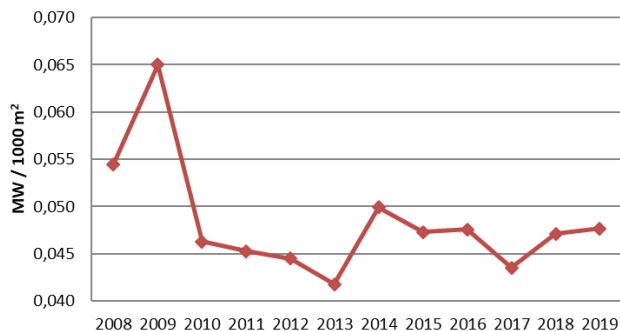
*Všechny číselné hodnoty jednotlivých kritérií a ukazatelů vývoje environmentálního profilu byly vztaženy na jednotku prodané produkce vyjádřené v tisících metrech čtverečních. Uvedeny jsou meziroční rozdíly sledovaných kritérií a ukazatelů vyjádřené v %

Kritéria environmentálního profilu závod Boletice

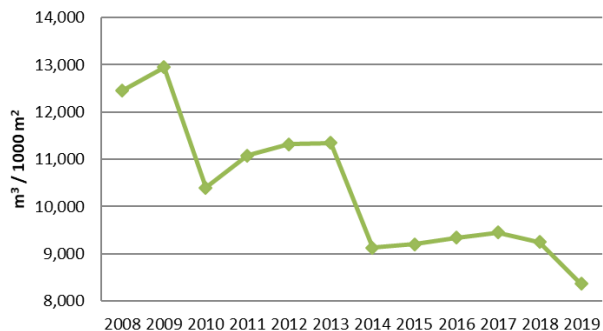
Spotřeba elektrické energie, z.plynu a vody

| druh | (vztaheno na 1 tisíc m ² produkce) | | | | | | |
|--------------------|---|------|------|------|------|------|-------------------------|
| | 2014 | 2015 | 2016 | 2017 | 2018 | 2019 | rozdíl (%) 2018/2019 |
| elektrická energie | 0,05 | 0,05 | 0,05 | 0,04 | 0,05 | 0,05 | 1 |
| zemní plyn | 9,13 | 9,20 | 9,34 | 9,46 | 9,25 | 8,36 | -10 |
| voda | 0,45 | 0,37 | 0,29 | 0,32 | 0,23 | 0,11 | -51 |

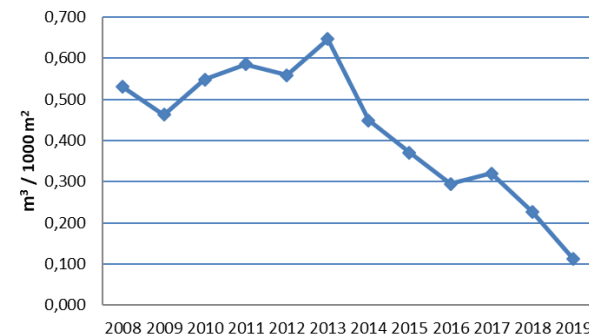
elektrická energie



zemní plyn



voda



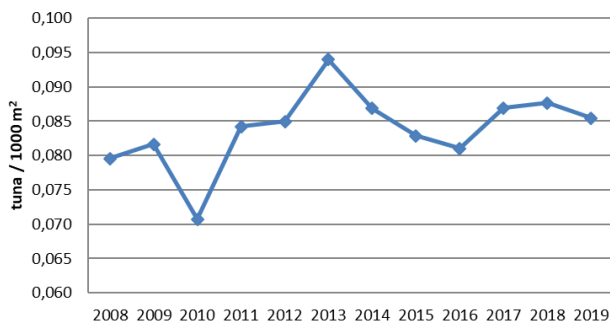
*Všechny číselné hodnoty jednotlivých kritérií a ukazatelů vývoje environmentálního profilu byly vztaheny na jednotku prodané produkce vyjádřené v tisících metrech čtverečních. Uvedeny jsou meziroční rozdíly sledovaných kritérií a ukazatelů vyjádřené v %

Kritéria environmentálního profilu závod Boletice

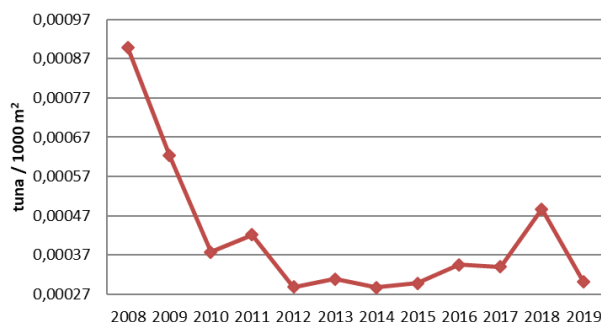
Produkce odpadů

| produkce odpadů | (vztaženo na 1 tisíc m ² produkce) | | | | | | |
|-------------------|---|---------|----------|---------|---------|---------|-------------------------|
| | 2014 | 2015 | 2016 | 2017 | 2018 | 2019 | rozdíl (%) 2018/2019 |
| odpady ostatní | 0,09 | 0,08 | 0,08 | 0,09 | 0,09 | 0,09 | -3 |
| odpady nebezpečné | 2,9E-04 | 3,0E-04 | 0,000345 | 3,4E-04 | 4,9E-04 | 3,0E-04 | -38 |
| celkem | 0,09 | 0,08 | 0,08 | 0,09 | 0,09 | 0,09 | -3 |

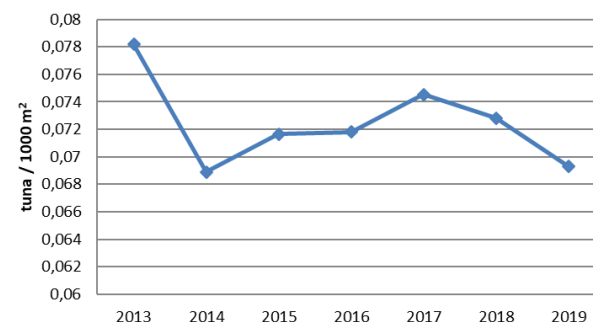
odpady ostatní



odpady nebezpečné



technologický papírový odpad



*Všechny číselné hodnoty jednotlivých kritérií a ukazatelů vývoje environmentálního profilu byly vztaženy na jednotku prodané produkce vyjádřené v tisících metrech čtverečních. Uvedeny jsou meziroční rozdíly sledovaných kritérií a ukazatelů vyjádřené v %

Hodnocení environmentálního profilu

Porovnáním jednotlivých kritérií let 2008 až 2019 lze konstatovat:

- a) příznivý vývoj ve spotřebě základních surovin a materiálů, od roku 2014 zaznamenám nárůst spotřeby barev a laků, který je spojen s náročnějšími výrobky na tisk. V Boleticích je zaznamenán za rok 2019 mírný pokles spotřeby barev, v Jílovém je držena stejná spotřeba barev a laků jako předešlém roce 2018, kdy byl uveden do provozu druhý tiskový stroj. Spotřeba této komodity je závislá na náročnosti tisku, lakování a skladbě zakázek. V roce 2016 byla zaznamenána vyšší spotřeba papíru v obou závodech, tento trend pokračuje i v roce 2017 oproti tomu v roce 2018 byl zaznamenán pokles spotřeby papíru a tento trend pokračuje i v roce 2019 v obou závodech. V Boleticích je snížení spotřeby rolí papíru výsledkem optimalizace gramáže papíru (odlehčení použitého materiálu při zachování kvalitativních vlastností výrobku). a zároveň snížení hmotnosti. Nárůst spotřeby kaširovacího lepidla v Jílovém je důsledkem změn technologického procesu v průběhu roku 2019, bude sledován další vývoj. V obou závodech je zaznamenána zvýšená spotřeba disperzního lepidla způsobená v častějším použití liniového nanášení lepidla oproti bodovému v závislosti na skladbě zakázek. V Boleticích je v roce 2019 zvýšená spotřeba škrobu v důsledku změny jeho dodavatele. Tento krok byl na konci roku 2019 vyhodnocen jako nevýhodný a od 2.Q 2020 následuje návrat k původnímu dodavateli. Předpokládá se návrat k trendu.
- b) příznivý vývoj v oblasti spotřeby energií, kdy v Jílovém je držen klesající trend u všech sledovaných komodit, ale v roce 2018 je zaznamenán nárůst spotřeby vody z důvodu úpravy pracovního prostředí – zvlhčování vzduchu a u elektrické energie z důvodu rozjetí vícesměnného provozu u tiskového stroje KBA . V roce 2019 je vykazován pokles spotřeby u všech komodit oproti roku 2018. V Boleticích bylo v roce 2018 dosaženo skokového snížení spotřeby podzemní vody, které bylo výsledkem instalace nové technologické linky pro výrobu vlnité lepenky (dále jen KS), toto snížení spotřeby bylo potvrzeno i za rok 2019. Výstavba nové haly pro instalaci nové linky KS byla provázena vyšší spotřebou elektrické energie v roce 2018. V roce 2019 byla nová KS v plném provozu, nebylo však ještě dosaženo optimální produktivity linky v m²/h v závislosti na její vyšší energetické náročnosti a to se odráží v nárůstu spotřeby elektrické energie. V rámci ISO 50001 jsou nastavené programy na snižování energií v obou závodech.
- c) příznivý vývoj v produkci odpadů, kde se drží trend snižování celkové produkce odpadů. V Boleticích bylo v roce 2018 a 2019 zaznamenáno snížení produkce papírového technologického odpadu oproti rostoucímu trendu posledních let. V Jílovém je držen klesající trend.

Ve sledovaném období byly dodrženy emisní limity na všech provozovaných zdrojích znečišťování ovzduší. V Boleticích byly dodrženy stanovené limity kvality vypouštěných odpadních vod do vod povrchových.

Hodnocení plnění cílů

Environmentální cíle jsou stanoveny na kalendářní období roku 2019.

1) Produkce nebezpečných odpadů – udržet klesající trend oproti roku 2016 (vyhodnocení v jednotkách tuny/produkci)

Příznivý vývoj v produkci odpadů, kde se drží trend snižování celkové produkce odpadů v obou závodech.

V obou závodech byla dosažena cílová hodnota za celé sledované období.

Cílová hodnota: Boletice: méně než 0,00035 t/1000 m² produkce
Jílové: méně než 0,001 t/1000 m² produkce

2) Produkce ostatních odpadů – snížení produkce technologického papírového odpadu

Cíl: dosáhnout celkového snížení produkce technologického papírového odpadu na cílovou hodnotu. Sledované období je fiskální rok.

V Jílovém byla dosažena cílová hodnota za vyhodnocované období, v Boleticích dosažena nebyla.

Boletice: Total Plant Waste = 14,2 % (2018/2019)
Total Plant Waste = 14,82 % (2019/2020)

Skutečnost: = 15,1%
Skutečnost: = 15,1%

Jílové: Total Plant Waste = 35 % (2018/2019)
Total Plant Waste = 34,8 % (2019/2020)

Skutečnost: = 34,74%
Skutečnost: = 33,89%

Hodnocení plnění cílů

3) Spotřeba energií: elektřina, plyn a voda - udržet klesající trend nebo stejnou hodnotu oproti roku 2016 (vyhodnocení v jednotkách komodity/produkci)

Cílová hodnota:

Závod Boletice:

Elektřina < 0,05 Mwh /1000 m² produkce

Zemní plyn < 9,34 m³/1000 m² produkce

Voda < 0,3 m³/1000 m² produkce

Závod Jílové:

Elektřina < 0,12 Mwh /1000 m² produkce

Zemní plyn < 14,6 m³/1000 m² produkce

Voda < 0,23 m³/1000 m² produkce

Boletice – cílová hodnota v roce 2019 byla dosažena u všech sledovaných energetických komodit.

V rámci ISO 50001 jsou nastavené programy na snižování energií. V rámci těchto programů bylo provedeno v předchozím období: instalace LED osvětlení na některých chodbách, v šatnách i toaletách, na vytipovaných místech byly instalovány fotobuňky, které zabraňují zbytečnému svícení. Vzhledem k velmi dobrým výsledkům se bude těchto programech pokračovat.

Jílové – v celém vyhodnocovaném období bylo dosaženo cílových hodnot pro spotřeby vody a zemního plynu (trend snižování spotřeby je držen u všech energetických komodit od roku 2014). Cílové hodnoty u elektrické energie nebylo dosaženo, ale ve srovnání s rokem 2018 je vykazováno 10% snížení spotřeby. Nárůst spotřeby elektrické energie koresponduje s rozšířením provozu o novou výrobní halu v roce 2018 (lepící linka, tiskový stroj KBA).

V rámci ISO 50001 jsou nastavené programy na snižování energií. V předchozím období byl realizován program snížení spotřeby plynu na vytápění - programy byly zaměřeny na racionalizaci energetického využívání objektů, především jejich vytápění ve vybraných objektech. Dále jsou postupně realizovány etapy programu revitalizace osvětlení, proběhla výměna venkovního osvětlení skladu NSL a pro nadcházející období 2020/2021 je plánována revitalizace osvětlení haly Mikrovlna.

Hodnocení plnění cílů

Závod Boletice

4) Snížení rizika ohrožení životního prostředí při manipulaci s nebezpečnými odpady v místě centrálního shromaždiště odpadů – proběhla oprava oplocení shromaždiště, oprava příjezdové cesty nebyla realizována. Oprava příjezdové cesty je v plánu v nadcházejícím období. Cíl přesunut do dalšího období.

5) Snížení spotřeby podzemní vody - cirkulací chladících vod u kombinovaného stroje

Cílová hodnota: Voda < 0,3 m³/1000 m² produkce

Cíl splněn. Provozem kombinovaného stroje na výrobu vlnité lepenky s cirkulací chladících vod bylo dosaženo snížení spotřeby podzemní vody až o polovinu.

Závod Jílové:

6) Snížení emisí NOx (kotel K2, kotelná HB)

Cílová hodnota: Emise NOx < 100 mg/m³

Cíl splněn. Proběhla výměna kotlů v kotelně HB, bylo provedeno seřízení hořáků na kotli K2 a tím bylo dosaženo plnění emisního limitu NOx < 100 mg/m³.

HQ:

7) HQ – intenzifikace třídění odpadů

Cíl splněn. Na chodby a společné prostory byly doplněny sběrné nádoby na papír a plasty. Třídění vytříditelných složek komunálního odpadu probíhá.