

ДС СМИТХ А.Д. СКОПЈЕ

ГОДИШЕН ИЗВЕШТАЈ 01.01.2016 - 31.12.2016



Содржина:

ДС СМИТХ АД СКОПЈЕ-ПРОФИЛ.....	3
МАКРОЕКОНОМСКИ АМБИЕНТ.....	4
ОРГАНИЗАЦИСКА И УПРАВУВАЧКА СТРУКТУРА.....	5
СТРУКТУРА НА КАПИТАЛОТ.....	6
ВИЗИЈА И МИСИЈА.....	7
ЦЕЛИ ЗА 2016 ГОДИНА.....	8
ПОЛИТИКА ЗА КВАЛИТЕТ.....	9
ФИЗИЧКО ОСТВАРУВАЊЕ.....	10
АНАЛИЗА НА ПРИХОДИ И ТРОШОЦИ НА ПРОФИТЕН ЦЕНТАР АМБАЛАЖА.....	11
АНАЛИЗА НА КУПУВАЧИ НА ПРОФИТЕН ЦЕНТАР АМБАЛАЖА.....	11
АНАЛИЗА НА ПРИХОДИ И ТРОШОЦИ НА ПРОФИТЕН ЦЕНТАР СЕРВИС ХАРТИЈА.....	12
ИНВЕСТИЦИИ.....	13
АНАЛИЗА НА ЗАДОЛЖЕНОСТА.....	13
ДИВИДЕНДА.....	13

ДС СМИТХ АД СКОПЈЕ - ПРОФИЛ

Акционерското друштво Дуропацк АД Скопје (поранешна Комуна АД Скопје), е основано во 1947 година, и е најстар и водечки капацитет со долгогодишна традиција во областа за производство на хартија и амбалажа во Република Македонија.

Започна како скромен колектив, со 300 тони годишен производ, но преку постојани трансформации во периодот на шест децениски развој Компанијата прерасна во државен и регионален лидер.

Од Јуни 2000 година Комуна АД е составен дел од концернот "Valkarton" од Република Словенија, со превземање на мнозинскиот пакет акции од 53,53%.

Во процесот на глобализација и организирање на пазарите, од Април 2002 година доминантен сопственик на Valkarton со 98,6%, станува компанијата "Belišće" од Хрватска, а со тоа и на Комуна АД Скопје. Членството во оваа групација значеше чекор напред кон поквалитетно работење, нова технологија, трансфер на знаење и искуства, пристап до странските пазари.

Во Мај 2010 година мултинационалната компанија Duropack со седиште во Виена, Австрија, го откупи мнозинскиот дел од акциите на групацијата "Belišće", со што и Комуна АД Скопје стана дел од оваа групација ориентирана кон производство на хартија и амбалажа. Од Јуни 2012 година Комуна АД Скопје се ребрендираше во Дуропацк АД Скопје .

На 31.12.2015 год. DS Smith Packaging South East се стекнаа со 226.183 обични акции кои претставуваат учество од 81,06% од акциите со право на глас.

Работата на Друштвото денес е организирана на современ начин во две деловни единици – профитни центри:

- Производство на картонски плочи и картонска амбалажа (широк асортиман на плочи, кутии и земјоделски гајби); и
- Откуп, складирање и управување со стара хартија.

Со континуирана примена на политики и постапки во работењето во согласност со домашни и меѓународни стандарди, принципи и најдобри практики, Друштвото се стреми да се развие во високопрофитабилен произведен капацитет на долг рок, со меѓународна препознатливост, признато како водечко независно Акционерско друштво што работи на територијата на Република Македонија и со еднаков третман на сите купувачи нудејќи им универзален асортиман на внимателно одбрани квалитетни производи.

МАКРОЕКОНОМСКИ АМБИЕНТ

Економски движења кои има влијание врз ефективноста на работата се следниве економски движења во Република Македонија:

- БДП во 2016 изнесува 2,4%;
- Стапката на инфлација во 2016 изнесува -0,2%;
- Индустија-реална стапка на раст -1,3%;
- Стапката на невработеност во 2016 година се намали на 23,7%;
- Кредитно - монетарна политика (фиксен курс денар-евро);
- Јавниот долг на крајот на 2016 година е 46,5% од БДП;
- Странските директни инвестиции учествуваат со 3,6 % од БДП.

Макроекономските проекции за 2017 година предвидуваат раст на БДП од 3% и просечна стапка на инфлација од 2% како и извоз на стоки и услуги дефицитот во тековната сметка на ниво од -2,9% од БДП.

*Извор:

<http://www.finance.gov.mk>

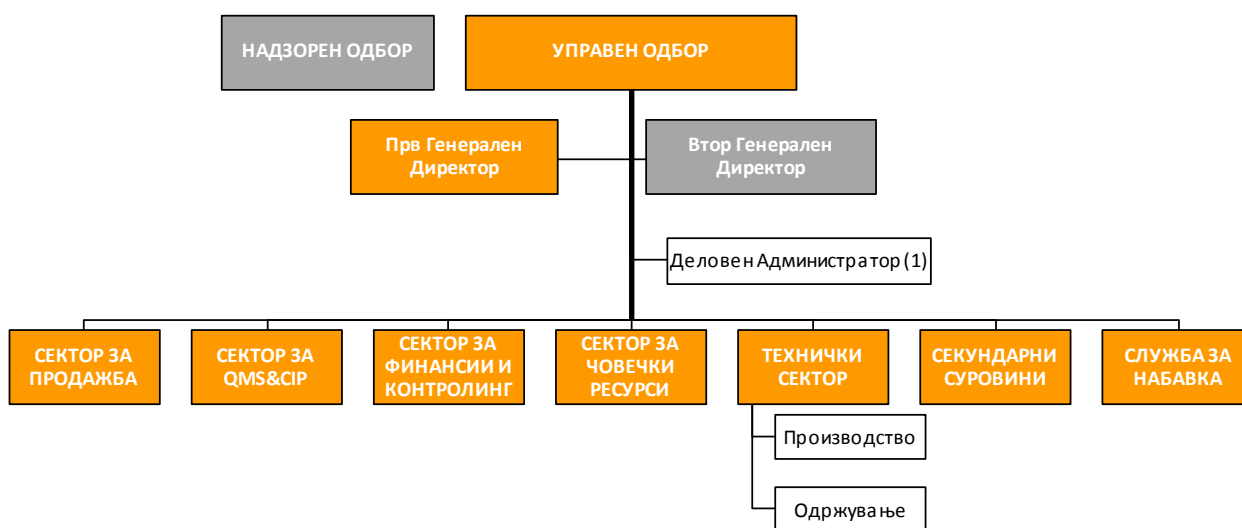
<http://www.stat.gov.mk>

<http://www.nbrm.mk>

ОРГАНИЗАЦИСКА И УПРАВУВАЧКА СТРУКТУРА НА 31.12.2016

ДС СМИТХ А.Д. Скопје има транспарентна хиерархиска структура што јасно го определува нивото на одговорности и овластувања, како и линиите на контрола и проверки при секојдневното извршување на задачите. Односите помеѓу различните носители на управување и раководење (Собрание на Акционери, Управен Одбор и Надзорен Одбор) се утврдени со Статутот на компанијата. Со компанијата се управува преку статутарно утврдени органи со права и обврски во согласност на Законот за акционерски друштва.

Шема на организациона поставеност:



Надзорен одбор:

Жан Лиенхардт- Претседател
 Елмар Бидерманн – Член
 Золт Фекете – Член
 Јонче Јачев – Независен член

Управен одбор:

Олгица Кржева – Претседател
 Зоран Трнавац – Член
 Дарко Калчев – Член

Овластени лица:

Олгица Кржева – Прв Генерален Директор
 Зоран Трнавац – Втор Генерален Директор

Прокуристи:

Љуба Томова – Директор на QMS / CIP

СТРУКТУРА НА КАПИТАЛОТ

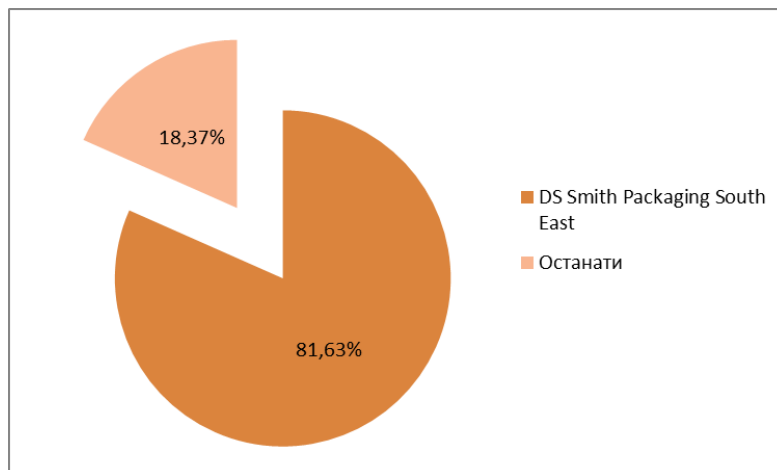
Основната главница на Друштвото од 7.020.292,21 € е поделена на 279.000 обични акции.

Номиналната вредност на една акција изнесува 25,56 €.

Пазарната вредност на акцијата на 31.12.2016 година изнесуваше 8,05 €.

Структурата на сопственичките односи во капиталот на Друштвото е следна:

- 81,63% обични акции од вкупниот број на акции поседува DS Smith Packaging South East
- 18,37% од акциите се во сопственост на посетни акционери, како физички, така и правни лица.
-



ВИЗИЈА И МИСИЈА

Мисија

Нашата мисија е производство на брановиден картон и амбалжни кутии и собирање на рециклирана хартија во амбиент кој се темели на долгогодишно знаење и искуство на вработените, нудејќи им партнерство и иновативни решенија на своите купувачи, на нашите сопственици долгорочен раст и континуиран профит, а на нашата заедница допринос во заштитата на животната средина.

Визија

Нашата развојна политика е да ја задржиме лидерската позиција на македонскиот пазар како и да го зголемиме својот удел во соседството кое нешто може да го направиме со:

- Купувачите со кои создаваме партнерски односи исполнувајќи ги нивните барања, настапувајќи искрено и со почит.
- Развој на производите нудејќи иновативни решенија со задоволувачки квалитет.
- Со изградба на флексибилна организација и лесно прилагодлива кон исполнувањата на барањата на купувачите, а безбедна и сигурна за нашите вработени.
- Мотивација, едукација, континуирано подобрување и ориентирање кон тимско работење на вработените се наши алатки во постигнувањето на целта.
- Постојано ќе делуваме на намалување на трошоците и природните ресурси.
- Ќе работиме одговорно се со цел обезбедување на одржливиот развој на компанијата, заедницата и државата.

ЦЕЛИ ЗА 2017 ГОДИНА

- Континуирано усовршување, оптимизирање и прилагодување на организацијата на работењето, усогласување со пазарните потреби и услови, стратешки цели и задачи;
- Нова динамична и флексибилна организациона поставеност во склад со политиките и стандардите на ДС Смитх;
- Максимизирање на профитабилноста на работењето со преземање прифатливи ризици со искористување на постоечката технологија;
- Одржување на вредноста на капиталот и нејзино зголемување;
- Зацврстување на ДС Смитх АД Скопје како водечки капацитет во дејноста во Република Македонија;
- Понуда на различни видови квалитетна и еколошка амбалажа согласно техничко-технолошките капацитети на компанијата;
- Менаџмент на човечки ресурси што ќе обезбеди повисок квалитет на услуги;
- Продолжување на процесот на обука и ангажирање во секојдневното работење на млади кадри.

ПОЛИТИКА ЗА КВАЛИТЕТ

Компанијата ДС Смитх АД Скопје, се темели на долгогодишно искуство и знаење на вработените кои со својата флексибилност и лесна прилагодливост создаваат иновативни производи со квалитет кој ќе ги исполни очекувањата на нашите купувачи. Производите и процесите континуирано ги следиме, мериме и подобруваме.

Приоритетна цел на ДС Смитх АД Скопје е насоченост и посветеност кон **купувачите** и исполнување на барањата и потребите на купувачите со што ќе се зголеми нивното задоволство и долгогодишна соработка.

Нашите **вработени** се ориентирани кон тимска работа и се високо компетентни за значењето на нивните активности во исполнување на целите за квалитет. Нашите вработени се мотивирани и желни да учат, за што се наградувани со разни видови на признанија. Одговорното работење ќе придонесе, да се зголеми задоволството на вработените.

Добавувачите ги избираме на основа на нивните способности да ги исполнат нашите барања, а ќе набавуваме само од проверени добавувачи, земајќи ги во предвид заедничките интереси и политиката на ниво на групација.

Со својата работа ќе придонесеме за создавање на додадена вредност, добивка за **сопственикот и акционерите**.

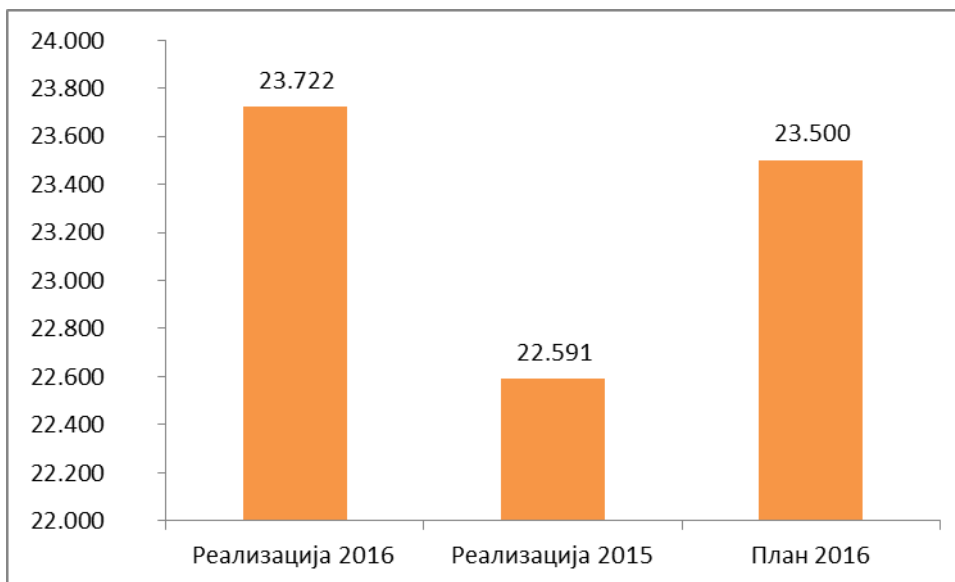
Градиме **Здрава и безбедна работна средина** за нашите вработени, посетители и соработници со доследна примена на законската регулатива, поставувајќи цели кои ги следиме и ја мериме нивната ефикасност, идентификувајќи ги сите ризици кои можат да имаат влијание на работната средина.

Заштита на животната средина ја спроведуваме со идентификација на сите аспекти кои имаат или можат да имаат влијание на животната средина, нивно следење и превентивно делување во спречување на загадувањето, контролирано постапување со отпадот, доследна примена на законската регулатива и намалување на потрошувачката на природни ресурси.

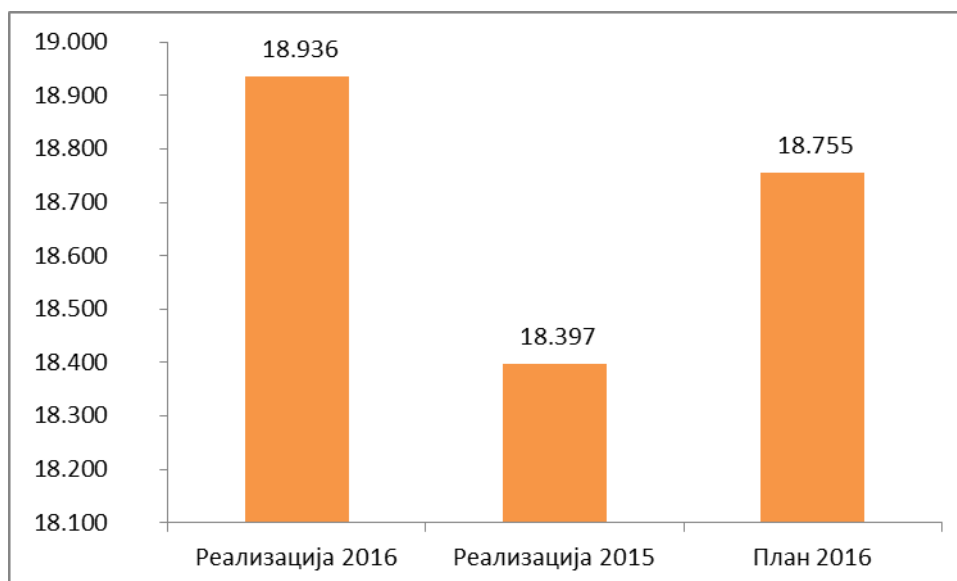
Политиката за интегриран систем се однесува на системот за квалитет, системот за безбедност и здравје при работа, системот за животна средина кои имаат фундаментално значење за ефикасно и ефективно работење за задоволување на барањата на купувачите, вработените, добавувачите, акционерите и државата.

ФИЗИЧКО ОСТВАРУВАЊЕ

- Профитен центар - Производство на картонски плочи и картонска амбалажа во '000м²



- Профитен центар - Сервис хартија во тони




АНАЛИЗА НА ПРИХОДИ И ТРОШОЦИ НА ПРОФИТЕН ЦЕНТАР АМБАЛАЖА

'000 €	Реализација 2016	Реализација 2015	План 2016	Процент
	1	2	3	(1/2)
Приходи од продажба на готов производ	7.949	7.544	7.812	5,37%
Потрошени сировини и материјали	4.779	4.491	4.521	6,41%
Трошоци за енергија	200	221	239	-9,50%
Трошоци за услуги за одржување и превоз	280	296	375	-5,41%
Трошоци за вработените	1008	937	1000	7,58%
ЕБИТДА	977	1174	1072	
ЕБИТ	497	828	664	

АНАЛИЗА НА КУПУВАЧИ НА ПРОФИТЕН ЦЕНТАР АМБАЛАЖА
Учество на домашен и странски пазар

	2016				2015			
	Приход '000 €	%	Реализација 000 м2	%	Приход '000 €	%	Реализација 000 м2	%
Домашен пазар	6.415	79,86%	18.370	77,65%	6.529	84,91%	18.721	83,23%
Извоз	1.618	20,14%	5.287	22,35%	1.160	15,09%	3.772	16,77%
Вкупно	8.033		23.657		7.689		22.493	

Анализа на асортиманот

		2016				2015			
		Приход '000 €	%	Реализација 000 м2	%	Приход '000 €	%	Реализација 000 м2	%
		5.814	72,38 %	16.034	67,78 %	5.403	70,26 %	14.413	64,07 %
		2.219	27,62 %	7.623	32,22 %	2.286	29,74 %	8.080	35,93 %
		8.033		23.657		7.689		22.493	

АНАЛИЗА НА ПРИХОДИ И ТРОШОЦИ НА ПРОФИТЕН ЦЕНТАР СЕРВИС

Профитниот центар Сервис Хартија врши откуп, складирање, балирање и продажба на отпадна стара хартија.

	2016		2015	
	Тон	'000 €	Тон	'000 €
Откуп на стара хартија	18.893	1.211	18.397	1.148
Продажба/Извоз Тракија, Бугарија	18.936	2.441	18.490	2.007

во '000 €	Реализација 2016	Реализација 2015	Процент
	1	2	(1/2)
Приходи од продажба на готов производ	2.441	2.007	21,62%
Потрошени сировини и материјали	1.321	1.183	11,70%
Трошоци за енергија	57	50	13,05%
Трошоци за услуги за одржување и превоз	338	319	6,07%
Трошоци за вработените	193	180	7,02%
ЕБИТДА	313	160	
ЕБИТ	292	136	

ИНВЕСТИЦИИ

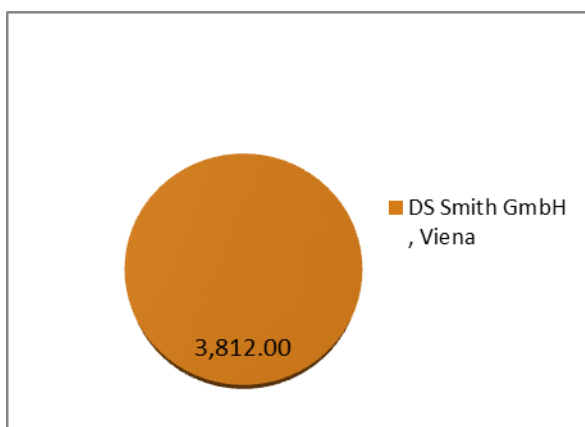
Значајни инвестиции реализирани во текот на 2016 година се следниве:

- Индустриска врата 4.800 €
- Звучна кабина 14.042 €
- Машина за преса 11.000 €
- Кујна за лепак 30.000 €
- Машина за производство TST 18.052 €
- Машина за производство BOBST 311.932 €
- Асвалтирање на пат пред управна зграда 28.600 €
- Реконструкција на градежни објекти во Мацари 25.405 €

АНАЛИЗА НА ЗАДОЛЖЕНОСТА

Кредитна задолженост:

ДС Смитх АД Скопје во 2016 година има вкупно обврски по основ на кредити во износ од 3.812.000 €, што исто во однос на 2015 година.



во 000 евра	2015	2016
DS Smith GmbH, Виена	3.812,00	3.812,00

ДИВИДЕНДА

Друштвото во 2016 година оствари нето добивка од 269.545 €.